



PSDR Midi-Pyrénées  
Un Programme co-financé par



LANGUEDOC  
ROUSSILLON  
LA RÉGION MIDI  
PYRÉNÉES



## Newsletter PSDR Midi-Pyrénées

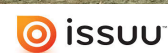
Janvier 2016 // n°27

### S'abonner à la newsletter

**SOMMAIRE** - cliquez pour accéder à l'article

- ▶ PUBLICATIONS
- ▶ REALISATIONS PSDR
- ▶ LES EVENEMENTS !
- ▶ DU COTE DES PARTENAIRES
- ▶ ET EN LIGNE...

Retrouvez PSDR Midi-Pyrénées sur



© P. Lenormand / UMR-AGIR INRA

L'équipe d'animation régionale du Programme PSDR, à nouveau au complet, vous présente, ainsi qu'à vos proches, ses meilleurs vœux pour cette nouvelle année !

# 2016

61 projets différents ont été déposés lors des 2 vagues de l'appel à projet PSDR4, dont 2 inéligibles. Au final, ce sont 33 projets qui sont retenus pour PSDR4. En Midi-Pyrénées, 5 pré-projets ont été travaillés, 3 ont été sélectionnés. Vous trouverez un résumé de ces projets dans les pages suivantes et plus de détails sur notre site internet PSDR Midi-Pyrénées.

## PUBLICATIONS

### Publication du focus PSDR3 - Reconstruire et valoriser les liens entre les arbres et les activités agricoles



Ce document est le fruit d'une réflexion sur la place des arbres dans les activités agricoles conduite lors des projets CHAPAY PSDR3 (Changement d'utilisation agricole des terres et dynamique des paysages agri-forestiers de Midi-Pyrénées) et Terafor (Territoire et agroforesterie).

Les arbres font traditionnellement partie intégrante de la plupart des paysages agricoles. Aujourd'hui, la recherche de pratiques plus durables et le besoin de diversification des productions des agriculteurs conduisent à reconstruire et valoriser les liens étroits entre les arbres et les activités agricoles. Cela s'inscrit dans les principes de l'agroécologie qui conduisent à favoriser les complémentarités et la valorisation de l'ensemble des ressources d'un territoire, notamment celles des surfaces agricoles et arborées.

+ d'infos

Auteurs : M. VIGAN, M. DECONCHAT, E. ANDRIEU  
FOCUS PSDR3, 4 pages.

### Trois projets PSDR4 en Midi-Pyrénées

ATA-RI : Accompagnement de la transition agroécologique -Recherche ingénierique

Porteur de projet : hazard@toulouse.inra.fr

Mots-clés : agroécologie, apprentissage, conception, performance, système-agricole

ATA-RI porte sur l'accompagnement de la transition agroécologique de l'agriculture. Il s'agit de produire des connaissances et des outils pour le développement de systèmes agricoles gérant durablement la biodiversité agricole, l'eau et le sol. Passer de la stratégie de solutions «clé en main» à base d'intrants exogènes pour maîtriser les milieux de production à des solutions agroécologiques nécessite de valoriser les potentialités locales, écologiques et sociales. Cette transition agroécologique implique de développer des méthodes de pilotage des processus écologiques et d'accompagnement des dynamiques sociales pour adapter la production à son contexte et non plus l'inverse. Cependant, la diversité et la complexité des situations rendent illusoire l'idée de tout connaître avant d'agir. L'incertitude obère toute possibilité de définir une solution optimale. ATA-RI a donc pour objectif de créer une ingénierie agroécologique située (IAES) capable d'intégrer la diversité, la complexité et l'incertitude des situations pour produire des innovations adaptées aux contextes locaux des acteurs. Pour appréhender la complexité nous développerons des approches systémiques et participatives intégrant ainsi les connaissances de nos partenaires de terrain à nos travaux de modélisation et d'analyse. Face à l'incertitude, nous travaillerons à renforcer leur capacité d'adaptation en développant des méthodes favorisant l'apprentissage et leur autonomisation. Cet objectif implique une transformation technique des systèmes mais également de la façon de penser l'innovation. Pour aborder cette double transformation, nous plaçons l'activité de conception-évaluation au cœur de notre projet, en tant que mode d'investigation et en tant que moteur de la transition agroécologique.



+ d'infos

REPRO-INNOV : Réorganisations productives et innovations dans les filières agro-alimentaires

Porteur de projet : ptriboulet@toulouse.inra.fr

Mots-clés : innovations techniques organisationnelles et institutionnelles, coopératives agricoles, réseaux localisés d'acteurs, filières et territoires, labels et marques-territoriales

Ce projet vise à étudier et à caractériser les nouvelles formes d'organisation productive au sein des filières agroalimentaires, à partir d'approches pluridisciplinaires en sciences sociales visant l'analyse des processus d'innovation. Cette analyse des réorganisations productives et des processus d'innovation s'intéresse notamment aux relations entre l'amont et l'aval de ces filières et aux changements dans les modes de coordinations des acteurs. L'objectif de ces analyses est de mieux comprendre comment des innovations peuvent ou non favoriser la transition vers des systèmes agro-alimentaires plus durables. L'innovation est abordée au sens large à la fois dans ses dimensions techniques, organisationnelles et institutionnelles. Les entreprises mobilisent leurs ressources internes pour innover, mais l'innovation dépend aussi de leur capacité à mobiliser leur environnement externe, qui renvoie à des dimensions sectorielles et de marché, mais aussi à l'environnement géographique et institutionnel. L'innovation s'inscrit donc dans un cadre ouvert, où l'accent est mis sur l'analyse des interactions entre acteurs (co-évolution), tant dans la dimension de coordination entre les acteurs le long de la filière que dans celle de la co-existence de différentes formes d'organisation à l'échelle des territoires.

## SEBIOREF : Promouvoir les Services Écosystémiques rendus par la Biodiversité à l'agriculture: De la production de références, au conseil et à la proposition d'outils incitatifs

Porteur de projet : ouin@ensat.fr

Mots-clés : transition agroécologique, biodiversité, services-écosystémiques, politiques-publiques, action-concertée

SEBIOREF traite de la biodiversité dans les paysages ruraux et des services écosystémiques rendus par cette biodiversité et plus particulièrement les services de pollinisation et de protection des cultures (régulation des ravageurs). Il porte sur des objets de recherche de différentes natures. Tout d'abord, les pratiques des agriculteurs et des acteurs des paysages ruraux qui organisent le territoire en fonction des services écosystémiques attendus. SEBIOREF envisage aussi les logiques d'acteurs, individuelles et collectives, leurs niveaux de perception de la biodiversité en générale et celle associée à la pollinisation et à la régulation des ravageurs qui vont amener les agriculteurs à mettre en œuvre certaines pratiques agricoles de la parcelle au paysage. La qualité (potentiel de ressources florales) et l'organisation spatiale des paysages ruraux vont ainsi influencer l'abondance et la diversité des insectes auxiliaires des cultures (pollinisateurs, ennemis naturels) et donc l'intensité et la stabilité des services écosystémiques rendus par cette biodiversité. Les enjeux du projet sont, d'une part, d'étudier ces processus complexes dans leurs différentes dimensions (biotechnique, écologique et sociale) et, d'autre part, de produire des connaissances « actionnables » par les acteurs qui soient mobilisables pour le conseil aux agriculteurs.

## **Biodiversité et agriculture en Midi-Pyrénées : panorama des actions de recherche et développement. Quelles perspectives pour le conseil aux agriculteurs ?**



+ d'infos

Cette première journée trouve ses origines dans une collaboration entre la Chambre régionale d'agriculture Midi-Pyrénées et l'unité mixte de recherche «Dynamique et Ecologie des Paysages Agriforestiers» (DYNAFOR) du centre INRA Toulouse Midi-Pyrénées. Un partenariat fort a été initié en 2012 autour de la mise en place et du suivi de données de biodiversité dans le cadre du réseau national de biovigilance (MAAF-DGAL) sur les effets non-intentionnels des produits phytosanitaires sur la biodiversité (ENI).

Retrouvez la synthèse de cette journée sur le site de la Chambre régionale d'agriculture.

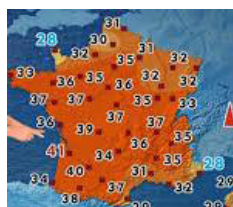
## **CAPDOR : Capitalisation et Diffusion des Connaissances issues des dispositifs de Recherche partenariale sur le développement agricole et rural**



+ d'infos

Le projet CAPDOR a pour objectif de produire, capitaliser et diffuser des connaissances utiles aux démarches de développement sur les territoires et à la mise en œuvre des PDRR. Constitué en consortium autour de l'INRA (chef de file), le projet associe l'IRSTEA, l'ADEME, Terres de Liens et Terres en Villes pour une durée de 36 mois à compter de septembre 2015, sur trois grands champs thématiques : Foncier agricole et lien urbain-rural, Gouvernance alimentaire locale et Economie circulaire.

## LES ÉVÈNEMENTS ! ↑

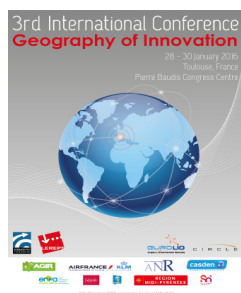


+ d'infos

### 12 janvier 2016, Toulouse : Table ronde «Les agriculteurs font-ils la pluie et le beau temps ?»

Cette table ronde portera principalement sur les perceptions et les pratiques des agriculteurs en matière d'adaptation au changement climatique ainsi qu'en faveur de l'atténuation des gaz à effet de serre.

Une table ronde avec Jean-François BERTHOUMIEU, expert climatologue, directeur de l'Association Climatologique de la Moyenne Garonne et du Sud-Ouest (Agen), le centre expérimental du Bassin Grand sud-Ouest ; Philippe DEBAEKE, ingénieur agronome et directeur de recherche INRA (UMR AGIR) ; et Frédéric LEVRAULT, chargé de programme «Recherche et Innovation» à la Chambre régionale d'agriculture de Poitou-Charentes.



+ d'infos

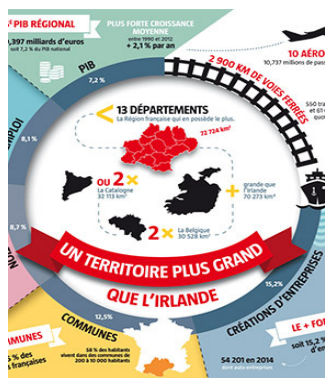
### 28 au 30 janvier 2016, Toulouse : Géographie de l'innovation

La conférence sur la géographie de l'innovation se présente comme un forum de discussion pour les chercheurs intéressés par les questions scientifiques, politiques et stratégiques relatives à la dimension spatiale des activités d'innovation. Les sessions plénières et les ateliers regrouperont les principaux spécialistes mondiaux des dynamiques technologiques, institutionnelles et géographiques qui traversent les processus d'innovation.

Une session spéciale intitulée «Innovation and Smart development in Rural and Peri-urban Areas» sera animée par Danielle Galliano and André Torre (PSDR).

## DU CÔTÉ DES PARTENAIRES ↑

### Carole Delga Présidente de la Région Languedoc-Roussillon Midi-Pyrénées



15 Vice-Présidents ont été élus lundi 4 janvier 2016 dont :

- Nadia Pellefigue, 5e vice-présidente en charge du Développement économique, de la recherche, de l'innovation et de l'enseignement supérieur.
- Vincent Labarthe, 9e vice-président en charge de l'Agriculture et de l'enseignement agricole.
- Jean-Louis Cazaubon, 11e vice-président en charge de l'Agroalimentaire et de la viticulture.

Retrouvez la liste complète des élus : <http://www.regionlrmp.fr/Le-conseil-regional-de-Languedoc-Roussillon-Midi-Pyrenees-a-elu>

## ET EN LIGNE ! ↑



Qu'est-ce-que PSDR ?

PSDR Midi-Pyrénées multimédia

Des questions, des commentaires ou des éléments à nous signaler ?  
Contactez-nous à l'adresse : [plenormand@toulouse.inra.fr](mailto:plenormand@toulouse.inra.fr)

Directeurs de la publication : Danielle Galliano et Michel Duru // Rédacteur : Pauline Lenormand  
Pour vous désabonner // [Lire les numéros précédents](#)

