

Ecole-Chercheurs PSDR 4

15 - 18 novembre 2016

FRUGAL

Formes Urbaines et
Gouvernance alimentaire

Rhône-Alpes
Grand Ouest

Objectifs du projet

- FRUGAL aborde la rencontre du monde rural et du monde urbain à propos de l'enjeu partagé de l'approvisionnement alimentaire des villes donnant lieu à une gouvernance spatiale, économique et sociale complexe.
- L'objectif est de rendre cet enjeu plus opérationnel.
 - Dépasser l'imaginaire social souvent associé à la question du "nourrir la ville" et relayé par de nombreuses analyses contemporaines.
 - Offrir des données inédites, des cadres d'analyse et des outils d'aide à la décision propices à une progression dans cette réalité hybride, mouvante et innovante.

2 régions engagées : collectif de recherche

• Rhône-Alpes

- UMR PACTE, université Grenoble Alpes
- Laboratoire d'Etudes Rurales, université Lyon II
- IRSTEA Grenoble

Coord. sc.

Bernard PECQUEUR,
Université Grenoble-Alpes, UMR PACTE

• Grand Ouest

- UMR ESO, universités Angers, Caen, Le Mans, Nantes et Rennes
- Agrocampus Ouest
- ENSAB Rennes
- UMR DCS, université Nantes
- EA Ruralités, université Poitiers

Coord. sc.

Catherine DARROT
Agrocampus Ouest, UMR ESO

2 régions engagées, 1 référent acteurs

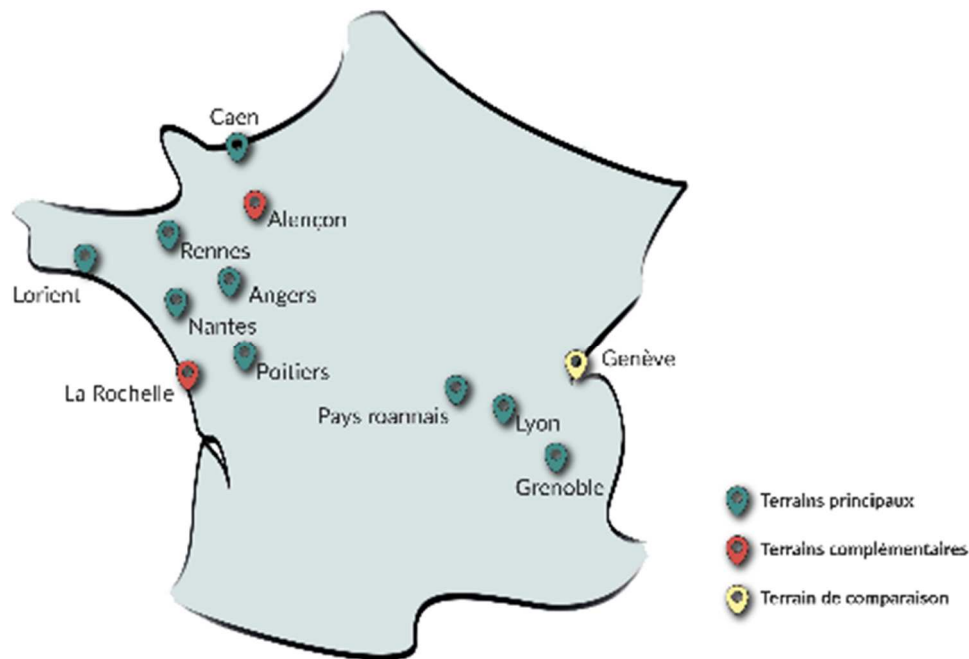
Réseau Terres en Villes

- Réseau français des acteurs des politiques agricoles et alimentaires d'agglomérations
 - Association paritaire entre élus et responsables agricoles
 - Associe l'ensemble des acteurs locaux des territoires autour de la durabilité de l'agriculture et des territoires urbains et périurbains

Le réseau poursuit 3 missions...

- Echanger les savoir-faire entre membres
- Expérimenter en commun
- Contribuer au débat sur la ville et l'agriculture

Terrains FRUGAL

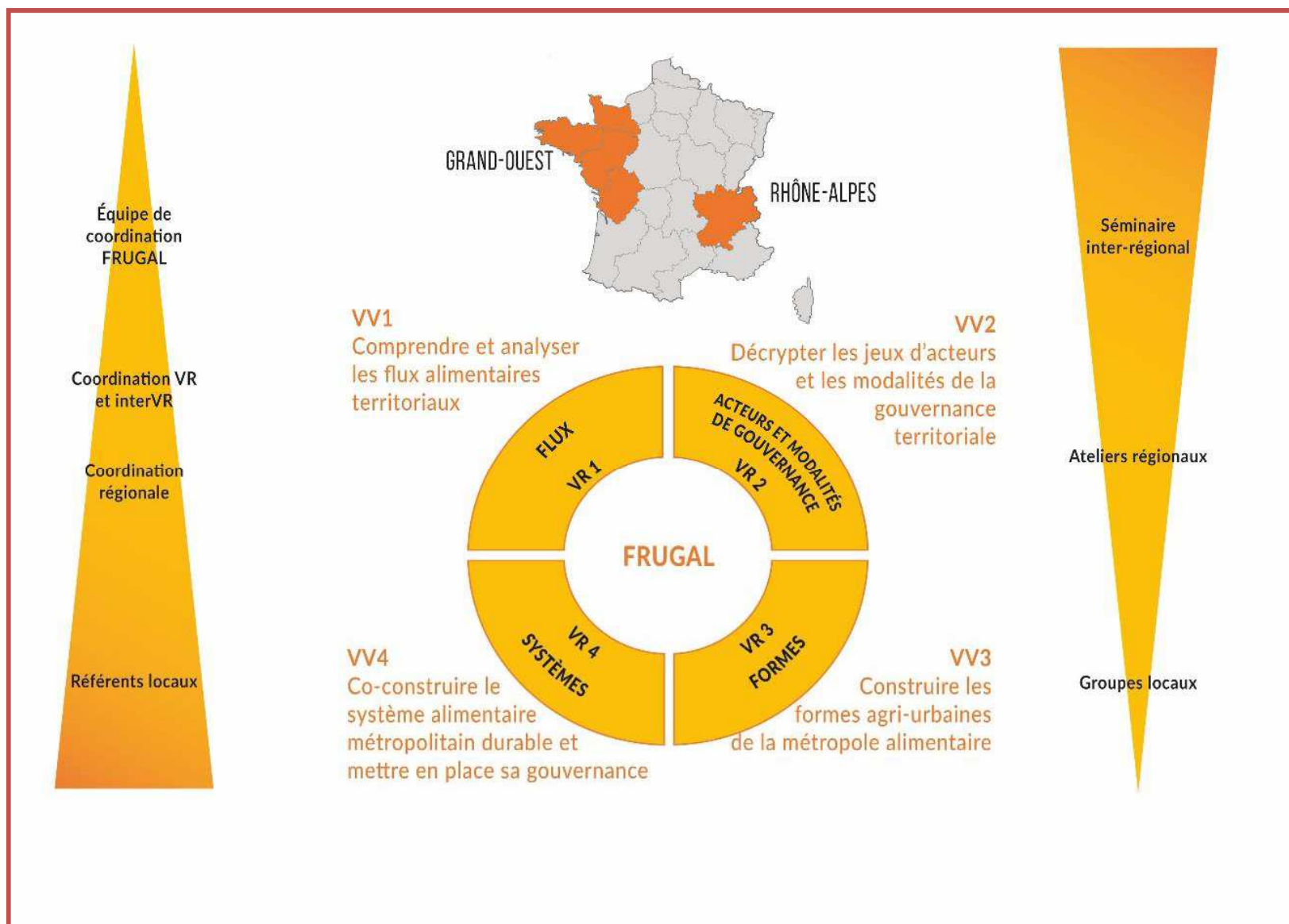


- Evolution récente de la classification des terrains (octobre 2016)
- Aires urbaines laboratoire : Grenoble, Lyon et Roanne, Rennes, Caen et Nantes → Existence de données préalables, « laboratoire » méthodologique, collecte de données exhaustives
- Aires urbaines d'application : Lorient, Angers et Poitiers, Grand Genève → objectif comparatif, transfert méthodologique, collecte de données aussi complètes que possible
- Aires urbaines complémentaires : Alençon et La Rochelle → Objectif comparatif partiel, études thématiques ciblées

Méthode de travail

- Les méthodes de recherche reposent en partie sur des **approches participantes** qui associent acteurs et chercheurs. L'objet « systèmes alimentaires du territoire » s'y prête particulièrement.
 - groupes locaux
 - ateliers régionaux
 - séminaires interrégionaux
 - suivi d'études de cas selon le mode « recherche-action » avec les acteurs de terrain.
- L'ensemble du projet repose sur des **études de cas**.
 - Dans chaque agglomération
 - puis comparées, à l'échelle régionale puis interrégionale.
- **Frugal procédé par étape :**
 - Problématisation commune partagée précocement
 - Chaque discipline rassemble des données dans son domaine.
 - Développement de lectures plus systémiques
 - d'abord en croisant les lectures disciplinaires deux à deux
 - puis en tentant de former systèmes dans les clés de lecture ainsi agrégées.
 - Le VR4 du projet a pour charge de structurer ces dynamiques.

Organisation scientifique du projet



Année 1 : questions par VR

- VR1 « Flux ... »
 - Evaluation des flux alimentaires dans chaque agglomération
 - Caractérisation de la production alimentaire locale
 - De la production à la consommation locale : quelle piste d'autonomie ?
- VR2 « Acteurs... »
 - Enjeux : débats et controverses
 - Acteurs : définition et évolution du périmètre de gouvernance
 - Processus : modes de régulation de ces acteurs
 - Impacts: question des modèles politiques, économiques et sociaux
- VR3 « Formes... »
 - Formes urbaines et de leurs évolutions sur chacun des terrains
 - Formes agricoles et productives et de leurs évolutions
 - Interactions des formes urbaines et agricoles sur chaque terrain, comparaisons

Année 2 : questions inter-VR

- VR1 « Flux ...» + VR2 « Acteurs »
 - Identification de modèles alimentaires actuels et prospectifs
 - en particulier modèles propices à une relocalisation (productions, transformation, logistique)
 - Perspective d'ensemble sur l'écologisation de l'agriculture : éléments technico-économiques (VR1) et éléments sociologiques et de gouvernance (VR2)
 - Gouvernance (VR2) des flux
- VR2 « Acteurs...» + VR3 « Formes »
 - Conditions de négociation des formes agricoles et urbaines
 - Rôles des divers catégories d'acteurs dans les débats : effets de contexte
 - Prospective pour une meilleure co-localisation des productions, flux et des structures alimentaires
 - Leviers pour étendre le périmètre spatial et la sphère des acteurs (société civile, producteurs...) qui participent habituellement peu
- VR1 « Flux » + VR3 « Formes... »
 - Cartographie des flux de systèmes alimentaires ; volumes concernés
 - Analyse prospective des formes propices à une meilleure co-localisation des filières alimentaires

Année 3 : VR4 « Systèmes »

SYNTHESE

- Synthèse systémique des apports des VR
- Lecture d'ensemble des systèmes alimentaires métropolitains dans les cas étudiés
- Objets et conditions de la concertation autour des SYAL

ANALYSE

- Typologie des situations rencontrées
- Voies possibles de meilleure co-localisation des activités territoriales liées à l'alimentation.
- Moyens d'encourager une plus grande démocratie alimentaire.

Année 4 : 100 % Valorisation

Valorisation scientifique

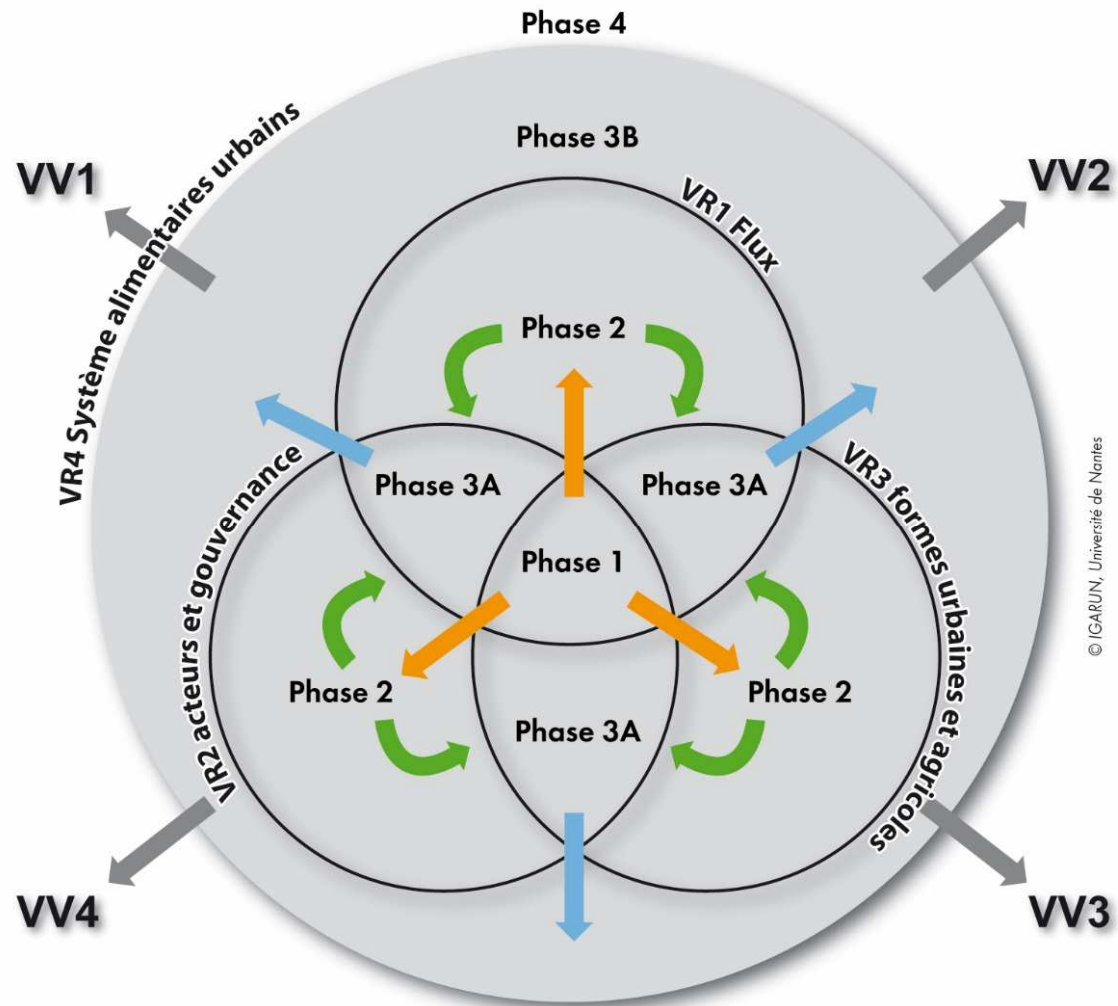
- Articles académiques en français et anglais sur la base des résultats
- Sessions dans des colloques
- Rencontres université/ société civile
- Transmission participative des résultats
- Ouvrage collectif inter régional suite au forum final
- Modules pédagogiques en co-production avec les acteurs



Valorisation partenariale

1. Outils d'acculturation : fiches d'identité chercheurs, acteurs, bibliographie, glossaire...
2. Outils d'information : fiche état des lieux territoire, « Point Sur » thématiques
3. Outils de sensibilisation et d'aide à la décision
4. Outils méthodologiques : fiche observatoire alimentaire local, guide de la planification alimentaire, guide « co-construire un système alimentaire territorial durable »
5. Outils de formation et d'appui : transfert des résultats FRUGAL

Organisation du projet



Etat du travail

- **9-10 décembre 2015 à Lyon** : 2 journées de lancement FRUGAL acteurs-chercheurs inter-régionale
- **Décembre 2015** : annonce de signature en différé des deux conventions PSDR Rhône-Alpes et Grand Ouest = 6 mois de décalage entre RA suivi de GO
 - Stratégie d'adaptation du projet (cf. diapo suivante)
- **Septembre 2016** : Rencontres acteurs-chercheurs et RA et en GO : bilan méthodologique, priorités pour l'année
- **En cours de planification pour décembre 2016 – janvier 2017** : réunion de groupes locaux acteurs-chercheurs dans chaque agglomération du projet

Adaptation au décalage entre régions

Stratégie de rattrapage

- ➔ Stages méthodologiques « a minima » en GO VR1 et VR2 en 2015-2015, afin de ne pas prendre de retard sur RA
- VR1 : « prêt » de moyens de Rhône-Alpes
 - VR2 : autofinancement par l'équipe coordinatrice GO du projet
 - Définition méthodologique
 - Etat de l'art
- ➔ Autofinancement par l'équipe d'animation GO de 2 mois de chargé d'animation de projet scientifique
- Synthèse des travaux préexistants
 - Présentation des partenaires du projet
 - Etat de situation dans chaque agglomération

Actualité du projet

- Décision lors des journées acteurs-chercheurs de septembre 2016

En GO

- Edition en cours de 4-pages méthodologiques par VR = « socle commun »
- Priorités de travail sur :
 - La mise en œuvre des PAT
 - La définition et l'appui à la démarche de « bonne gouvernance »
- Organisation d'un séminaire sur la notion de gouvernance

En RA

- Organisation de transects acteurs-chercheurs dans les agglomérations FRUGAL
- Organisation d'un séminaire sur la notion d'accessibilité sociale à l'alimentation

Ecole-Chercheurs PSDR 4

15 - 18 novembre 2016

FRUGAL

Formes urbaines et
Gouvernance Alimentaire

